



# PATLAFON

Informačník pro amatérské patlálky  
&  
ČeskoSlovenský maliarsky klebetník



15. prosince 2012



## Milí patlálkové a vážení, ba dokonce velevážení přátelé a příznivci!

Slíbil jsem rychlé pokračování, tak teď ho držíte v ruce. V „redakci“ se sešlo několik dotazů i odpovědí, po menších redakčních úpravách to vypadá takto – jedná se o odpověď(i) na otázku o vhodnosti používání akrylové barvy na podklad:

Asi nejzajímavější reakci **poslala Ildi Csölle(ová)** – jí i vám se omlouvám za to dodatečné přechylování s (-ová), jde o to, abyste věděli, že je to nejen žena, ale dokonce kočka (ale nepráskněte jí to na mne, že jsem to napsal, je to totiž pravda).



**Mám jeden staronový (tým chcem povedať, že pre mňa nový) recept do zbierky "ako na to, alebo náuk do kuchyne maliarskej alchymie". Na recept som narazila teraz na VŠ výtvarných umení priamo v ich ateliéry. Viete aký je najlacnejší fixatív (napríklad na kresbu uhlíkom, pastelom...)? Omyl ak si myslíte, že lak na vlasy. Takže recept VŠ výtvarných umení ako Vás to vyjde najlacnejšie pre tucty umelcov ak ich musíte zásobiť materiálom: na fixatív zakúpite bandasku-pixlu toluénu a budete poctivo zbierať všetok polystyrén, ktorý sa mihne vo vašom okolí ako odpad. Samozrejme, že do toho zapojíte aj študentov ☺.**

**Samotná alchymia prípravy fixatívu spočíva v príprave nasýteného roztoku - laikom rozumej: nalej toluén do nejakej sklenej nádoby napr. po práve dojedenej "přesnídavke, alebo kompóte" a potom do neho hádž(=rozpúšťaj) polystyrén, kým to ide t.j. kým to toluén papká. (Poučenie pre zábudlivcov - toluén je rozpúšťadlo, takže sa ho nesnažte dávať do krabičiek-kelímokv po jogurtoch a tak, aj keď ich máte po ruke, asi by ste kelímky skôr či neskôr rozpustili...)**

**Fixatív smrdí tak isto ako každý lacný-kúpený fixatív... v tomto si nerobte ideály. Fixatív sa rozprašuje "fúkatkom", ktorý pred Vami použilo 50 študentov (domov si zakúpte svoj vlastný v umeleckých potrebách - je kovový a poslúži nad doživotie - Vaši potomci ho môžu zdediť). Ešte jedno poučenie: do rozprašovača "fúkatka" sa fúka priamo z nádoby, do ktorého ste si nasýtený roztok zarobili. Budte pripravený fúkať "ostošest" s poriadnymi nádychmi cez kapacity vašich pľúc a ani náhodou sa nepomýľte a miesto fúkania a nesnažte začať "srkať" - t.j. omylom nasať (to by dobre nedopadlo). A prečo ma napadol tento recept? Nieкто mal dotaz ako robiť podklad - šeps. Teraz sa asi chytíte za hlavu, že ja predsa hovorím o fixatíve, ktorý sa používa na konci.Tak omyl..lebo aj iné použitie je.. Ďalšie poučenie som dostala aj ja ako šetriť na materiáloch... Ideš maľovať akrylom? Biely papier je pre študákov najlacnejší. Ale človek by rád farebný podklad. Tak sa zoberie napr. čierny uhlík - celý papier sa zamaže čiernym uhlíkom a tým hore uvedeným fixatívom sa nastrieka. Za cca 5 minút už naň môžeš maľovať akrylom. (Ešte**

urob skúšku správnosti - keď si dobre fixoval, tak ten uhlík nesmie zostať na prste, keď prstom prejdeš po zafixovanej ploche. Ten podklad sa potom nebude miešať do nanášanvej akrylovej farby.) Toľko z odskúšaných "fintičiek" na dnes. Až teraz som si uvedomila, že je to v dnešku moderný recept "dva v jednom". (Prípravok kde jeden začína - druhý končí :-)) Dúfam, že ten opis nebol zdĺhavý a nezáživný a vy ste z neho pochopili o čo tu "go-u" inak by som sa minula cieľa... (Pre jazykovo nezdatných: "go"="ide", anglické sloveso v preklade znamenajúce "ísť".)

Jakožto sklerotický stařeček k tomu dodám podnícen volnými asociacemi ještě 2 nesouvisející poznámky:

1) Výše uvedenou směsí toluen+polystyren (a ještě lépe tetrachlorethylen, trichlorethylen, nebo perchlorethylen, zkrátka chlorované uhlovodíky+polystyrén, což je podobná směs, ale nehořlavá) ztužují své výtvořy paličkující krajkářky. Uvedená rozpouštědla by měla být v každé lepší drogerii k mání pod některým z uvedených názvů – česká chudá (drogy zbožňující) mládež zná též či-ku-li, ale to už se asi nevyrábí.

2) Chcete-li si do betonové podezdívky plotu připravit díry pro ocelové sloupky, vložte na příslušných místech do betonu roubíky z pěnového polystyrénu. Až beton ztuhne, nalejte na polystyrén něco z rozpouštědel výše uvedených a máte díry připravené – pěna se prakticky úplně ztratí, rozpouštědlo odpaří.

Koutek neumělcův

aneb Jak to mrším já?

Malířské materiály jsou drahé a my, neumělci musíme přemýšlet, kterak si naši zvrhlou malířskou zábavu *oblacinit*, aby nás nepřivedla „na buben“ (rčení „přijít na buben“ zřejmě pochází z dob, kdy se exekuce dlužníků vybubňovaly obecním bubeníkem na návsí, „přijít na úřední desku“ by už asi tak pěkně neznělo).

## Podklad a jeho příprava

Jako nosný materiál pod olejomalbu se historicky osvědčilo dřevo. Používání plátna bylo vlastně podstatně levnější náhražkou. Napínání plátna na blindrám jsem zavrhl hned v počátcích své neumělecké kariéry a rovnou se vrhl na můj milovaný deskový materiál, totiž sololit. Maloval jsem ale i na dřevo (stále koukám, kde kdo likviduje staré skříně, osvědčily se mi jejich zadní stěny. Kromě dobře použitelného dřeva či překližky tam často bývá i sololit). Maloval jsem s úspěchem i na jakousi drolivou dřevotřísku, ve které přišla zabalená lednička a na tlustou lepenku (menší formát do velikosti A4, pak už to má sklon se vlnit). Mému pátravému slábnoucímu zraku ale neunikne žádný větší kus překližky nebo vyřazené tovární šatní skřínky – (nejsou-li kovové, jsou určitě z kombinace dřeva-sololit). Leccos z toho se často povaluje kolem odpadkových kontejnerů nebo v příkopech podél silnic.

Vybraný materiál, není-li (víceméně) hladký, což bývá problém překližek, tmelím a přebrousím. Používám tzv. švédský tmel (výprodej z TESCO), ředitelný vodou, ale stejně tak jsem už použil i směs latex+dřevný prach, získaný při strojním broušení parket (malé množství latexu jsem zahušťoval prachem, až to mělo vhodnou mazlavou a tedy volně netekoucí konzistenci).

Dříve jsem podkladový materiál „šepsoval“ přímo latexem (dodatečně jsem zjistil, že to dělají i profesionálové, na rozdíl ode mne se však za to stydí). Latex má na rozdíl od balakrylu tu přednost, že je matný, tedy má přirozeně jemně nerovný povrch a olejová barva se na něm snadno uchytí. To bylo také důvodem, proč se po počátečním nadšení někdy v polovině 70.-tých let minulého století latex nakonec neujal. Neleskl se. Polyvinylakrylátový balakryl se leskne a doznal dnes značné obliby, leč pro malíře je v něm skryta zrada právě v lesklosti. Hlavně ten, kdo maluje metodou „a la prima“ se často potýká s tím, že barva po balakrylovém podkladu klouže a nespojuje se (v horším případě se může časem i sloupnout). Ze stejného důvodu nemám rád našepsovaná plátna prodávaná v různých obchodních řetězcích i papírnických. Jsou šepsována polyvinylakrylátem a „kloužou“.

Časem jsem ale přišel na chuť plátnu. Nikoliv ovšem napínanému na blindrám, ale nalepenému na sololit.

Postup je primitivně jednoduchý a nic na tom nemění skutečnost, že já, primitivní nešika, jsem přitom občas trochu více opatlán latexem. (Tím vás nechci odradit, ale naopak získat, protože vy jste šikovní).

Natřu hladkou stranu sololitu (ale funguje to i na hrubé) vrstvou latexu. Chemicky je latex prakticky totéž co lepidlo Herkules, za mého mlada to byla emulze polyvinylacetátu, v případě latexu pigmentovaná.

Na mokrý latex připlácnu předem ustřižené plátno, přečnávající sololit (překližku, lepenku) na všech stranách asi o 3-5 cm, někdy i více. (Tomu plátnu předem odstřihnu rohy, aby mi tam po přehnutí nevznikaly problematicky silná místa na rubové straně. Přesně se vám to stejně nepodaří, protože plátno se na mokrém latexu trochu roztáhne) Připlácnuté plátno uhladím ručně hvězdicově od středu, aby tam nezůstaly bubliny vzduchu a faldy. U větší formátů se mi osvědčil starý gumový fotováleček, jistě ho leckdo ještě doma máte. Je-li plátno řídké, prosákne latex a můžete být uplatlaní jako já (budu to brát jako výraz vaší solidarity). Přitom uhlazování můžete plátno roztahovat, tím že zvlhne, stane se poddajnějším a po vyschnutí se naopak krásně vypne.

Pokud se vám pod plátno dostane zrnko písku nebo je na plátně větší uzlík, tak to sice představuje jistý estetický problém, ale po vcelku úspěšných, leč pracných pokusech o přebroušení povrchu, seřezávání žiletkou apod. jsem nakonec objevil nejjednodušší způsob, totiž praštit do toho kladivem. Zrnko se zamáčkne do sololitu, uzlík se rozplácne a problém je vyřešen.

Po uhlazení lícové strany otočím sololit vzhůru rubem, odhadnu šíři přebývajícího textilu a ve stejné šíři natřu i rub desky a pak do nátěru přehnu ty přečnávající okraje.

Potom většinou ještě za mokra natřu lícovou stranu plátna vrstvou latexu, ovšem většinou už nikoliv bílým, ale natónovaným například Remakolem z výprodeje na hnědo, okrovo, žluto – jeden přítel v „Dřevákově“ používá i barvu zelenou. Při malování to má tu výhodu, že obraz v každém stadiu vypadá dokončeně. Drobná nedotažená místa nesvítí zrádnou bílou barvou. Tento nátěr dělám šikmo, tedy nikoliv ve směru osnovy nebo útku plátna. Stopy tahu štětce se pak natolik vyruší směrem osnovy a útku, že povrch je víceméně homogenní ve všech směrech a tahy latexu neproporážejí do malby. (Při lexování sololitu přímo je třeba někdy ještě povrch zlehka přebrousit.).

Kdo si s povrchem rád zaexperimentuje, může zkusit též nátěr směsí latex+malé množství sádry. Za použití „dobání“ větším kulatým štětce do nátěru (nebo za použití třeba hřebíčku na vlasy patřícímu některému z rodinných příslušníků či, ještě lépe, sousedovi) lze vytvořit různé struktury, které tuhnoucí sádra zafixuje a nedovolí latexu se slít do víceméně hladké plochy.

Nedávno se mi od jednoho našeho společného přítele též dostalo rady, do latexu přidat ještě trochu plavené křídly, olejová malba rychleji schne (lépe řečeno tuhne) nemá se to ale prý přehnat, pak se to údajně nedá „umalovat“, zřejmě je myšleno, že plavená křída pohltí barvu dřívě, než ji rozetřete.

Nakonec to vystavím na sluníčko, položím na teplé radiátory a když spěchám (aby mne neopustila inspirace), tak to přefoukám horkovzdušnou pistolí. Abych nemusel spěchat (a pořád se znovu mýt), dělám si tato plátna do zásoby. A kde беру plátna?

Nevím jak kdo, ale já mám dost příbuzných, a od nich získávám přímo „balíky“ starých prostěradel, sypků a povlaků – jediným požadavkem je, že to musí mít plátňovou vazbu (ne nějaké žakárové vzory) a být jednobarevné (bílé, bleděmodré růžové,...), aby vzor neprorážel do malby.

Tímto (zatím) končím popis toho, jak se to dělat asi nemá (ale čmelák také neví, že podle aerodynamických zákonů nemůže vzlétnout a přesto létá), a přeji vám mnoho úspěchů s postupy podle odborné literatury a pravých Mistrů.

LÍBÍ SE MI...

OBRAZY z WORLARTS DNES VYBÍRÁ:

**Moravěnka**

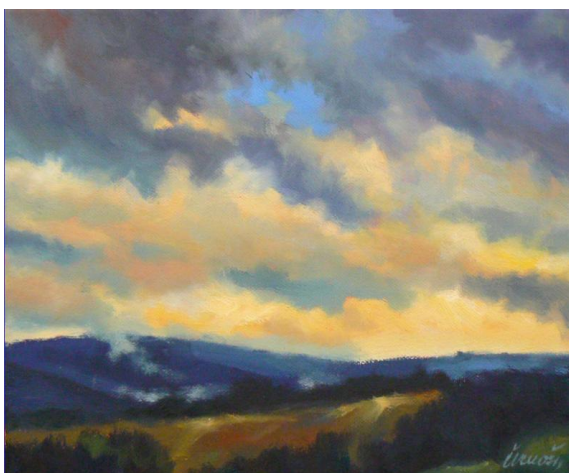
## KRAJINY, MĚSTA

Jsou to snad nejatraktivnější, nejnadčasovější, nejžádanější, nejprodejnější a nejprodávanější druhy malby. Napadlo mě, že nejefektivnější bude využít vaše nejpřílehlavější komentáře, které zde opatřuji úvozovkami. Dodám jen pár slov mimo úvozovky.

### **ČERNOŠEK Pavel: ŠUMAVSKÉ NOKTURNO**

Plně vystihuje tesknou atmosféru tohoto malebného koutu země.

„Tvoje galerie je balzám pro oči i duši, díky!“



### **KOUTNÝ Josef: LETNÍ HLADINA**

„Světlo, stíny, nebe, stromy, vodní hladiny – nádhera!“



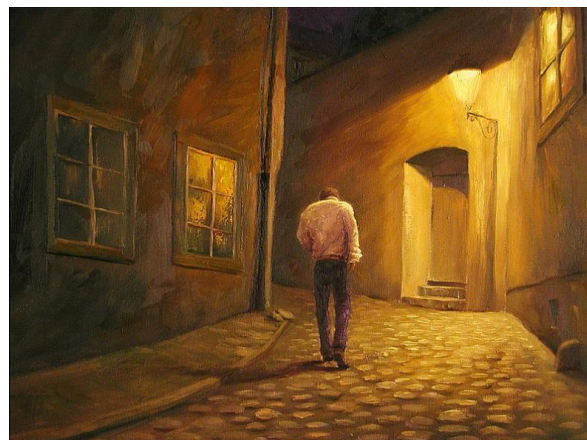
**ČIHÁK Milan: PODZIMNÍ KAMPA**

„Obrázky hladící duši a podněcující chuť vkročit do rozkvetlé louky na Šumavě, nebo se projít po starých zámeckých schodech.“



**KELLNER Petr: POZDNÍ CHODEC**

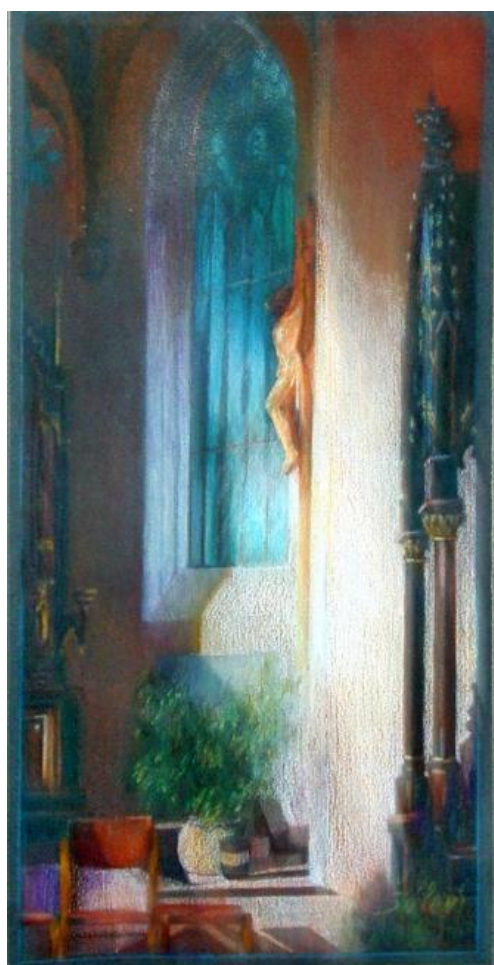
Zajímavá, tajuplná, malinko strašidelná noční atmosféra...



**KOBLÍŽKOVÁ Hana: SVĚTLO V KOSTELE**

„Jó, tady se mě bude líbit.“

Já dodávám, oceňuji neotřelost námětů ,jako jsou magické interiéry kostela, či dilema.co s jablkem v ráji.



**PAŠINGER Miloš: RYBÁŘI**

„Jemné, čisté, pěkné! Neumím říct, který se mi líbí víc.“

Dodávám, že taky to neumím říct, dílo zvané Rybáři má v sobě kouzlo a žár hořícího, zapadajícího slunce, odrážejícího se v loďce.



**SOMOGYIOVÁ Ivana: U RYBNÍKA**

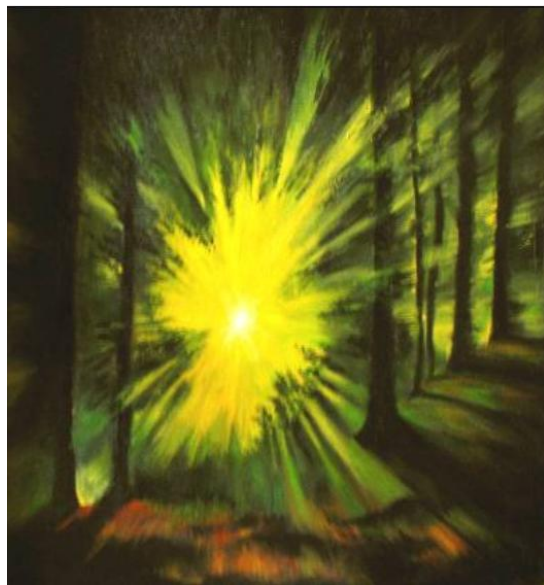
„Krásné obrazy!“

A dodávám, nádherný svit měsíce u rybníka evokuje neviditelnou přítomnost rusalek, chystajících se k tanci na hladině rybníka.



**VALOUCHOVÁ Petra: ÚSVIT**

„Velmi pěkné zpracování, jakož i myšlenka. A jiné dimenze jsou tady pro vnímavé duše.“



**ŠTEFAŇÁK Ladislav: BLUDIČKA**

„Miluji pohádkové obrazy!“

Dodávám, já také, zvláště ty romanticky strašidelné.



**ZRAZHEVSKY Arkady: PRAHA-VEČER NA MOSTĚ**



„Romantika, velmi mě to oslovilo!“  
Dodávám, i mě, je to dokonalost.

Kdokoliv chce, může na [cmuchalek@centrum.cz](mailto:cmuchalek@centrum.cz) poslat seznam zhruba deseti obrázků (i bez obrázků) s nějakým jednotčím prvkem, vybraných z WA s krátkým komentářičkem. Takže: **Co se líbí vám?**



**PATLAFON** – samizdatový plátek určený k informačnímu obtěžování malířské komunity. Obtěžování se lze zbavit hláškou na adrese [cmuchalek@centrum.cz](mailto:cmuchalek@centrum.cz), obzvláště pikantní hlášky jsou vítány. Vychází pravidelně nepravidelně, bez souhlasu státních byrokratů.

